

함께 배우고 나누는 행복한 학교

2017 학교평가 세부 추진 계획



2017. 4.

계수초등학교

1. 추진 근거

■ 2017 경기교육 기본계획

■ 초·중등교육법 제9조

〈 초·중등교육법 제9조: 학생·기관·학교 평가 〉

제9조 ③ 교육감은 교육행정의 효율적 수행 및 학교 교육능력 향상을 위하여 그 관할하는 교육행정기관과 학교를 평가할 수 있다.

④ 제2항 및 제3항에 따른 평가의 대상·기준·절차 및 평가결과의 공개 등에 필요한 사항은 대통령령으로 정한다.

⑤ 평가 대상 기관의 장은 특별한 사유가 있는 경우가 아니면 제1항부터 제3항까지의 규정에 따른 평가를 받아야 한다.

■ 초·중등교육법 시행령 제12조, 제13조

〈 초·중등교육법시행령 제12조: 평가의 기준 〉

제12조 ② 학교평가는 다음 각 호의 사항을 기준으로 실시한다.

1. 교육과정 운영 및 교수·학습 방법
2. 교육 활동 및 교육 성과
3. 그밖에 학교운영에 관한 사항으로서 **교육부장관 또는 교육감이** 필요하다고 인정하는 사항

〈 초·중등교육법시행령 제13조: 평가의 절차·공개 등 〉

제13조 ③ 시·도교육청평가, 교육지원청평가 및 학교평가는 법 제30조의4에 따른 교육정보시스템에 저장된 자료, 「교육관련기관의 정보공개에 관한 특례법」 제5조에 따른 공시정보 등을 이용한 정량(定量)평가의 방법으로 한다. 다만, 정량평가만으로 정확한 평가가 어렵다고 인정되는 경우에는 **서면평가, 설문조사, 관계자 면담 등의 방법을 이용한 정성(定性)평가**의 방법을 병행할 수 있다.

④ 교육부장관 또는 교육감은 특히 필요하다고 인정하는 경우를 제외하고는 평가결과를 공개하여야 한다.

⑤ 이 영에서 규정한 사항 외에 법 제9조제2항에 따른 평가에 필요한 사항은 교육부장관이 정하고, 법 제9조제3항에 따른 평가에 필요한 사항은 교육감이 정한다.

- 2017학년도 경기교육기본계획
- 2017학년도 학교평가 기본계획

2. 목적

- 가. 학교구성원 스스로가 학교에서 이루어지고 있는 학교교육 활동 전반에 대한 총체적인 시스템을 진단하고 평가함으로써 혁신교육 추진을 활성화 한다.
- 나. 학교구성원들의 자발적 참여와 소통, 협력을 통한 성장중심의 학교평가를 시행한다.
- 다. 학교 교육 활동 전반에 대한 피드백을 제공함으로써 교육의 질적 향상을 도모한다.

3. 방침

- 가. 평가에 학교 구성원이 모두 참여할 수 있도록 연수 및 협의회 등 다각적 방법을 모색한다.
- 나. 설문 조사 및 분석, 면담, 관찰 등 다양한 방법으로 평가한다.
- 다. 학교 구성원의 의견을 최대한 반영할 수 있는 자체 평가 위원회를 구성한다.
- 라. 우리 학교 실태 및 여건을 반영한 평가 지표를 수립하여 평가하고 평가 결과를 학교 교육과정 계획 수립 및 운영 개선을 위한 성장 중심 학교평가로 활용한다.

4. 추진 개요

- 가. 시행주체 : 계수초등학교장
- 나. 평가기간 : 1년(2017.3.1.~2018.2.28)
- 다. 평가내용
 - 혁신공감학교 운영내용
 - 교육과정 운영 및 교수·학습 개선
 - 교육활동 및 교육성과
 - 학교의 자율적 추진 중점과제 및 발전 노력
- 라. 평가방법
 - 정성·정량평가 병행 실시
 - 평가목표에 따른 자체평가(내부평가) 실시
 - 공통지표(경기도)와 자율지표(단위학교 자체 개발) 활용
 - 정량평가는 공개된 정보를 활용하여 학교 업무부담 경감

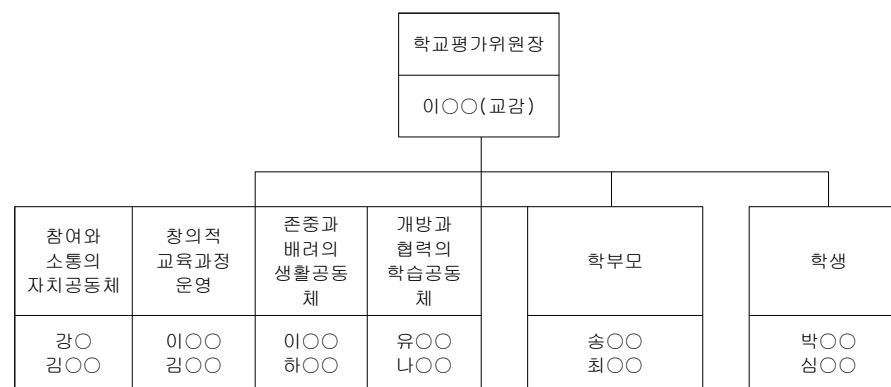
- 정량지표는 학교정보공시, NEIS 등 공개데이터를 활용하여 업무 부담 최소화
- 마. 결과활용
 - 학교공동체의 자발적 개선 노력을 위한 기초자료로 활용
 - 학교 개선 지원 후속 컨설팅 지원 요청
 - 자체평가 우수사례 발굴 및 일반화로 혁신적 학교문화 확산

5. 자체평가위원회 구성

가. 위원회 구성

학교평가 방법에 대한 연수	자체 평가 위원 선출을 위한 협의	자체 평가 위원 선출	자체 평가 위원 구성
-달라진 학교평가 방법에 대한 교직원 연수	-학교 자체 평가 위원회 구성 방법, 평가위원수, 구성 비율 결정을 위한 협의	-교사위원 : 교직원 협의를 통한 추천 -학부모위원 : 학교 운영위원회에서 추천	교감 1명(위원장) 부장교사2명, 수석교사 1명, 일반교사 5명, 학부모 2명, 학생 2명 총13명으로 구성

나. 자체평가 위원회 조직표



6. 단계별 추진 계획

가. 평가 절차

구분	내용	시기
준비 단계	⇒ · 학교평가위원회 구성 -교직원, 학교운영위원, 학부모, 학생으로 구성	2017. 4
	⇒ · 학교평가 계획 수립 -학교평가 추진 일정 및 평가 방법 결정	2017. 4
	⇒ · 교육목표에 따른 자율지표 결정	2017. 4
	⇒ · 학교평가에 대한 연수 실시	2017. 5
시행 단계	⇒ · 학교평가 실시 -학교 구성원들의 참여와 협력에 의한 학교평가 실시	2017. 3 ~ 12
	⇒ -지표 관련 정보 및 자료 분석, 모니터링(관찰, 면담, 설문조사), 토론회 등 -학교평가 결과보고서 작성	
결과 활용 단계	⇒ · 학교평가 결과보고회 개최 · 평가결과에 대한 개선사항 협의 및 후속 컨설팅 요청	2017. 12 ~ 2018.2
	⇒ · 차년도 계획 및 중장기 발전 계획 수립에 반영 · 학교평가 결과 학교홈페이지 탑재 및 학교알리미에 공시	2018. 1 ~ 2

나. 평가결과 공개 및 활용

1) 학교평가 결과 공개

-평가를 ' 17. 12월까지 종료하고 평가 결과를 학교 홈페이지(' 18. 1월) 및 학교알리미에 공개(' 18. 2월)

(교육관련기관의 정보공개에 관한 특례법에 의거 '학교평가지표 및 평가 종합의견'을 학교알리미에 공시)

2) 학교평가 결과 활용 및 환류

-학교의 구체적인 문제를 발견하고, 그 문제를 해결하기 위한 구체적인 실행 전략을 마련한다.

-학교평가를 학교 교육활동 개선의 기회로 적극 활용한다.

-차년도 학교교육계획 및 중장기 발전계획 수립에 적극 반영한다.

-특색 있는 학교 교육활동을 선정하고 추진하는 데 활용한다.

-각종 교육활동 및 프로그램을 내실 있게 운영하는 데 활용한다.

다. 추진 일정

단계	내용	시기
학교평가에 대한 연수	· 내용 : 학교평가에 대한 이해 · 대상 : 전교직원 및 학운위	2017. 4
학교평가위원회 구성에 대한 협의	· 평가 위원회 구성 방법에 대한 협의	2017. 4
학교평가위원회 구성	· 학교평가위원회 구성	2017. 4
학교평가계획 수립	· 학교평가계획 수립 - 공통지표 및 자율지표 선정 - 정량평가, 정성평가 비율 결정 - 평가횟수, 평가방법, 자료수집 방법 등에 대한 세부적인 계획 수립	2017. 5
학교평가 실시	· 학교구성원 공동 참여에 의한 학교평가실시	2017. 7, 11
학교평가 결과 분석 및 평가서 작성	· 학교평가 결과 정리 및 평가서 작성 - 구성원의 참여와 소통이 이루어질 수 있는 반성의 토대 및 교육과정 운영 진단 · 당면과제 및 문제점 해결 노력 성과 분석	2017. 12
컨설팅 요청	· 학교평가 결과 개선사항 교육연구원 및 지역교육지원청에 컨설팅 요청	2017. 12
학교평가 결과 환류	· 차년도 교육과정운영계획 수립 시 반영	2017. 12 ~ 2018. 2
학교평가결과 탑재	· 학교홈페이지, 연차보고서 등을 통해 탑재	2018. 1~2

7. 평가 영역

공통지표

가. 공통지표 개발 방향

- 초·중등교육법 시행령 제12조 및 제13조
- 2017 학교평가 기본계획, 혁신학교 이해 자료, 혁신공감학교 기본 계획 내용 반영

나. 2017 공통지표 체계

영역	평가 지표	평가 요소	유형
1. 참여와 소통의 자치공동체	1-1. 비전 공유와 책무성 제고	1-1-1. 학교구성원이 비전을 공유하고 학교 교육목표 실현을 위해 노력하고 있는가? 1-1-2. 학교평가에 모든 구성원이 함께 참여하고 그 결과를 바탕으로 자구 노력을 기울이고 있는가?	정량 정성
	1-2. 역동적이고 민주적인 학교문화 조성	1-2-1. 학교장은 혁신적 리더십을 발휘하고, 학교구성원은 학교 운영에 역동적으로 참여하며 협업하고 있는가? 1-2-2. 민주적인 학교문화를 조성하기 위해 노력하고 있는가?	정량 정성
	1-3. 교육활동 중심의 학교시스템 구축	1-3-1. 가르치는 일에 전념할 수 있도록 교육활동 중심의 학교시스템을 구축하고 교원업무정상화를 위해 노력하고 있는가? 1-3-2. 교육활동을 촉진하는 예산 편성 및 환경 조성을 위해 노력하고 있는가?	정량 정성
	1-4. 지역사회와의 협력 노력	1-4-1. 지역사회와의 협력을 위해 노력하고 있는가?	정량 정성
2. 존중과 배려의 생활공동체	2-1. 존중과 배려의 학교 문화 조성	2-1-1. 존중과 배려의 학교 문화가 조성되어 있는가? 2-1-2. 소통과 공감, 존중과 배려의 관계 형성을 위해 노력하고 있는가?	정량 정성
	2-2. 안전한 학교 만들기과 자율적 규범 실천하기	2-2-1. 안전사고, 학교폭력, 선도처분 발생 빈도를 줄이려고 노력하고 있는가? 2-2-2. 학교 구성원이 생활규범을 자율적으로 정하여 실천하고 있는가?	정량 정성
	2-3. 민주시민교육의 활성화	2-3-1. 학생들의 민주시민 자질을 함양하기 위해 노력하고 있는가? 2-3-2. 학생 주도의 자치활동 활성화를 위해 노력하고 있는가?	정량 정성
3. 개방과 협력의 학습공동체	3-1. 학교조직의 학습 조직화	3-1-1. 학교조직이 학습조직화가 되어 전문적 학습 공동체 지원 환경을 조성하고 있는가?	정량
	3-2. 공동연구·공동실천	3-2-1. 공동연구·공동실천으로 학교현장의 문제 해결을 위한 실행학습이 이루어지고 있는가?	정량 정성
	3-3. 수업 개방과 성찰 실천	3-3-1. 수업 개방과 성찰을 통해 연구 실천 사례를 나누고 수업을 개선하려고 노력하고 있는가?	정량 정성
4. 창의적	4-1. 교육과정 정상화	4-1-1. 실적형, 편의주의적 교육과정 운영을 지양하고	정량

영역	평가 지표	평가 요소	유형
교육과정 운영		학교 교육과정이 정상적으로 운영될 수 있도록 노력하고 있는가?	정성
	4-2. 교육과정 다양화	4-2-1. 학생들의 특성을 고려하여 교육과정을 다양하고 특색 있게 편성하여 운영하고 있는가?	정량 정성
	4-3. 학생성장을 돕는 교육과정 실천	4-3-1. 교육과정 재구성, 수업, 평가, 기록을 학생성장 중심으로 일관성 있게 진행하고 있는가? 4-3-2. 학습자의 주도성과 협력성을 증시하는 수업이 이루어지고 있는가?	정량 정성
	4-4. 교육과정 운영의 책무성 제고	4-4-1. 학습부진 해소를 위해 노력하고 있는가? 4-4-2. 학생의 건강한 성장을 위해 노력하고 있는가?	정량 정성

다. 공통지표 한눈에 보기

영역	평가 지표	평가 요소	평가 내용	유형	배점						
1. 참여와 소통의 자치공동체	1-1. 비전 공유와 책무성 제고	1-1-1. 학교구성원의 비전 공유 및 학교 교육 목표 실현 노력	㉠ 비전 공유 및 실현 노력 ㉡ 학교 교육활동이 학교 교육 목표 실현에 기여한 정도	정량 정성	5 5	10	15				
		1-1-2. 학교평가가 참여와 자구 노력	㉢ 학교평가가 참여 및 자구 노력	정량	5			5			
		1-2. 역동적이고 민주적인 학교문화 조성	1-2-1. 역동적인 학교 문화 조성 노력	㉣ 학교장의 혁신적 리더십 발휘 노력 ㉤ 역동적 직무풍토 조성 노력	정량 정량	5 5		10	25		
	1-2-2. 민주적인 학교 문화 조성 노력			㉥ 권위주의 관행문화 개선 노력 ㉦ 민주적인 학교문화 조성 노력	정량 정량 정성	5 10	15				
			1-3. 교육활동 중심의 학교시스템 구축	1-3-1. 가르치는 일에 전념할 수 있는 여건 조성 노력	㉧ 교육활동 중심의 교무조직 정착 및 교원업무정상화 노력 ㉨ 예산 집행의 교육활동 기여 정도	정량 정량		10 5		10	20
	1-3-2. 교육활동을 촉진하는 예산 편성 및 환경 조성 노력				㉩ 교육활동을 위한 학습교구 지원, 교육시설 배치 및 공간 구성 노력	정성	5				
		1-4. 지역사회와의 협력 노력		1-4-1. 지역사회와의 협력 노력	㉪ 학부모의 학교교육 참여 정도 ㉫ 학교시설 개방 노력 ㉬ 지역사회와의 협력 노력	정량 정량 정성	5 5 5	15	15		
	2-1. 존중과 배려의 학교 문화 조성				2-1-1. 존중과 배려의 학교문화 조성 노력	㉭ 존중과 배려의 학교문화와 인식 도(학생) ㉮ 존중과 배려의 학교문화 조성 노력	정량 정량			5 5	
			2-1-2. 소통과 공감, 존중과 배려의 관계 형성 노력			㉯ 학생과의 소통과 공감 관계 형성 노력 ㉺ 학생인권존중 실천 노력 ㉻ 평화로운 학습공동체 형성 노력	정성 정성 정성			5 5 5	15
		2-2.		2-2-1. 안전사고, 학교	㉼ 안전사고 줄이기 노력	정량	5	15	25		

영역	평가 지표	평가 요소	평가 내용	유형	배점			
3. 개방과 협력의 학습공동체	안전한 학교 만들기과 자율적 규범 실천하기	폭력, 선도처분 발생 빈도 줄이기 노력	㉠ 학교폭력 줄이기 노력	정량	5	10	20	
			㉡ 선도처분 줄이기 노력	정량	5			
		2-2-2. 생활규범 실천 노력	㉢ 자율적 생활규범 제정 노력	정량	5			
			㉣ 생활규범 실천 노력	정성	5			
	2-3. 민주시민교육의 활성화	2-3-1. 민주시민 자질 함양을 위한 노력	㉠ 학생의 기초생활 습관 형성 노력	정성	5	10	20	
			㉡ 다양한 민주시민 자질 함양 노력	정성	5			
		2-3-2. 학생 자치활동 활성화 지원 노력	㉢ 학생 정책결정 참여제 실천 노력	정량	5			
			㉣ 학생자치활동 기반 구축 노력	정성	5			
		3-1. 학교조직의 학습조직화	㉠ 학교 안 전문적 학습공동체 직무연수 참여	정량	10			
			㉡ 학교 안 전문적 학습공동체 운영 시간 확보 노력	정량	10			
4. 창의적 교육과정 운영	3. 개방과 협력의 학습공동체	3-1-1. 학교조직의 학습조직화	㉢ 학교 안 전문적 학습공동체 예산 지원 정도	정량	5	25	25	65
			㉣ 학교현장 문제 중심의 연구모임 운영 노력	정량	5			
		3-2-1. 공동연구 및 공동 실천 노력	㉠ 실행학습 노력	정량	5			
			㉡ 실행학습 수준	정성	10			
		3-3-1. 수업 개방과 성찰 실천 노력	㉠ 수업 개방 정도	정량	5			
			㉡ 수업 개방과 성찰 수준	정성	5			
	4. 창의적 교육과정 운영	4-1-1. 교육과정 정상화 노력	㉢ 수업 개방과 성찰, 개선 노력	정량	10	20	20	90
			㉣ 교육과정 정상화 노력	정성	5			
		4-2-1. 교육과정 다양화 노력	㉠ 교육과정 다양화 노력	정량	5			
			㉡ 교육과정 다양화 노력	정성	10			
		4-3-1. 학생성장 중심의 교육과정 실천 노력	㉠ 학생성장 중심의 교육과정 실천 노력(설문 결과)	정량	5			
			㉡ 학생성장 중심의 교육과정 실천 노력	정성	5			
		4-3-2. 학습자 주도성과 협력성 증시 수업 실천 노력	㉢ 학습자 주도성과 협력성 증시 수업 실천 노력(설문 결과)	정량	5			
			㉣ 학습자 주도성과 협력성 증시 수업 실천 노력	정성	5			
4. 창의적 교육과정 운영	4-4. 교육과정 운영의 책무성 제고	4-4-1. 학습부진 해소 노력	㉠ 기초학습 부진학생(기초학력 미달학생) 해소 정도	정량	10	20	40	
			㉡ 기초학습 부진학생(〃) 해소 노력	정성	10			
		4-4-2. 학생의 건강한 성장을 위한 노력	㉢ 학생의 건강한 성장을 위한 노력	정량	10			
			㉣ 학교스포츠클럽 활동 정도	정량	2.5			

영역	평가 지표	평가 요소	평가 내용	유형	배점		
			㉗ 교육적인 급식을 위한 노력	정성	2.5		
			㉘ 학생건강체력평가(PAPS) 체력 4-5등급 줄이기 노력	정량	5		
4개 영역	14개 지표	22개 요소	51개 내용 (정량 31개, 정량+정성 3개, 정성 17개)			300	

자율지표

- 학교의 여건 및 특성을 반영하여 당면과제를 중심으로 개발하여 활용한다.
- 공통지표와 중복 선정되지 않도록 한다.
- 학교구성원의 충분한 의견 수렴 후 학교평가위원회에서 협의하여 결정한다.

영역	평가지표	평가 요소	평가 내용	유형
특색 사업	5-1. 문화적 감성을 키우기 위한 문화예술교육	5-1-1학생들은 문화예술 체험활동 수업을 통해 다양하고 깊이 있는 문화예술을 체험하고 있는가?	㉠ 문화예술체험활동 수업을 통한 깊이 있는 체험 정도	정량 및 정성
			㉡ 문화예술체험활동 운영에 대한 만족도	

8. 기대효과

- 학교의 자율성, 책무성 제고를 통한 학교교육의 질을 높일 수 있다.
- 학교평가가 역량 및 학교자치 능력을 함양시킬 수 있다.
- 학교구성원들의 자발적인 학교평가를 통해 특성화된 학교로 발전시킬 수 있다.

붙임

보고서 양식(예시안)

평가 영역	평가 결과 세부 사항	
	추진실적	종합의견